


GHEF en BREF

LA NEWSLETTER DU GRAND HÔPITAL DE L'EST FRANCILIEN



ÉDITO

 Docteur, Madame, Monsieur,

Quelques mois après vous avoir annoncé que les responsables des pôles médicaux de territoire bénéficiaient d'une vraie délégation de gestion, j'ai le plaisir de vous annoncer que les contrats de pôle sont désormais signés.

Le 15 février dernier, les chefs de pôle ont signé, en présence des Président et Vice-Présidents de la CME du GHEF, leurs contrats de pôle. Ces contrats sont l'expression des projets et actions de chaque pôle pour les 4 prochaines années. Ils constituent les lignes directrices et le cadre défini par les responsables médicaux, paramédicaux et administratifs pour la gestion et le développement de chaque pôle de soins du GHEF. Ils sont aussi et surtout l'aboutissement d'un long travail de concertation et de réflexion des équipes. Je tiens à souligner le remarquable engagement autour des responsables de pôles, des chefs

de service, médecins, cadres de services, équipes paramédicales, et ce quels que soient la spécialité, le site hospitalier et le pôle concernés.

Dans ce nouveau numéro du GHEF EN BREF, les chefs de pôle, ont souhaité et je les en remercie, vous faire découvrir les grands projets de leur contrat de pôle.

A l'honneur donc cette nouvelle publication, les projets, perspectives et actions engagés par les pôles :

- Biopathologie,
- Bloc opératoire/Anesthésie/Réanimation,
- Gériatrie/Soins de Suite et Réadaptation,
- Imagerie médicale,
- Oncohématologie/Médecine,
- Pharmacie/Stérilisation.

(Les contrats des six autres pôles de soins du GHEF seront abordés dans un prochain numéro).

Autre sujet tout aussi réjouissant, l'inauguration le 24 mai dernier, des nouveaux locaux du Centre d'Evaluation et de Soins pour Adolescents (CESA) à Champs-sur-Marne. Le CESA est une structure très largement reconnue dans le département, fondée il y a 15 ans par le GHEF, la Fondation Santé des Etudiants de France et l'Education Nationale. Le CESA vient en aide et prend en charge les jeunes personnes atteintes de troubles psychiques ayant des conséquences lourdes sur la vie de famille et la scolarité.

A noter également ces dernières semaines, le lancement le 4 juin dernier des travaux d'agrandissement et de réhabilitation du Service d'Accueil des Urgences à Meaux en parallèle de nombreux autres projets du pôle, première porte d'entrée des patients au sein de l'établissement.

Je vous laisse découvrir dans le détail tous ces projets, sujets et autres actualités qui ont rythmé ces derniers mois et semaines le quotidien des professionnels de santé du GHEF.

Bonne lecture à tous,

Jean-Christophe PHELEP
Directeur
Grand Hôpital de l'Est Francilien



LE CONTRAT DE PÔLE BIOPATHOLOGIE

Le pôle Biopathologie du GHEF regroupe les activités d'anatomocytopathologie, d'hygiène hospitalière, de biologie médicale. Il gère également l'activité dépôt de sang sur le site de Coulommiers et de Marne-la-Vallée. Des prélèvements pour une patientèle directe sont également réalisés sur l'ensemble des sites du GHEF.

Dans le cadre de l'autonomie de gestion, le pôle a signé un contrat dont les objectifs opérationnels sont définis autour de 3 grands axes :

- **Amélioration de l'efficacité du pôle :** caractérisée par la poursuite de la politique achat dans le cadre de la coordination technique de la filière biologie du RESAH (Réseau des Acheteurs Hospitaliers) et par la mutualisation des moyens matériels et humains entre les sites du GHEF.
- **Internalisation d'activité ou d'exams sous-traités :** notamment pour les examens de biologie moléculaire, de sérologie et de biochimie spécialisée ainsi que les examens d'anatomocytopathologie.
- **Développement d'activité :** renouvellement de l'offre diagnostique en biologie moléculaire dans le but d'améliorer les délais de rendu des examens (diagnostic et suivi thérapeutique) et augmenter ainsi la palette d'outils diagnostiques pour les cliniciens.

Cette technologie innovante nous donnera accès à des panels permettant une approche syndromique du diagnostic microbiologique.

Elle permet également une optimisation du diagnostic et du suivi thérapeutique notamment en hématologie ou en réanimation.

Cette technologie sera également utilisée dans l'identification des patients porteurs de bactéries multirésistantes où elle permet un rendu des résultats à J0 au lieu de J2 par la méthode traditionnelle. Ceci optimisera la durée d'isolement préventif des patients et ainsi optimiser la capacité d'accueil du GHEF.

Le pôle a également décidé de mener une réflexion sur la manière de récupérer l'activité de laboratoire issue des consultations de médecine et de chirurgie du GHEF, actuellement assurée par les laboratoires privés.

Le développement de cette activité reste un projet phare du pôle. Pour ce faire, le pôle facilitera l'accès direct au laboratoire ou à la prise de RDV sur internet. Une réflexion est en cours sur l'organisation à adapter pour ces prélèvements : directe en consultation ou transfert au laboratoire.

Ces prélèvements pourraient même être réalisés au sein de la consultation médicale ou la collaboration avec les pôles ayant une

activité de consultation sera la clé de la réussite de ce projet.

Le pôle procèdera également à une communication spécifique auprès de ses partenaires internes et externes afin d'avoir une meilleure visibilité et lisibilité de l'offre des laboratoires.

A noter dans ce même cadre, une coopération clinico-biologique en allergologie afin de développer la prise en charge en optimisant les délais de rendu et en améliorant la palette des examens proposés en interne, est en cours de mise en place.

Le pôle travaille également sur d'autres projets transversaux comme la prescription connectée qui sera généralisée sur l'ensemble des sites du GHEF afin de sécuriser le processus préanalytique, de baisser le taux de non conformités préanalytiques, et optimiser le temps de prise en charge des prélèvements que ce soit dans les services de soins ou aux laboratoires. Par ailleurs, cette prescription connectée a même été développée et est utilisée actuellement avec certains de nos centres hospitaliers partenaires avec intégration des résultats dans le Dossier Patient Informatisé (DPI).

Dr Mourad BENDAOU
Chef de pôle Biopathologie
Grand Hôpital de l'Est Francilien



LE CONTRAT DE PÔLE BLOC OPÉRATOIRE - ANESTHÉSIE - RÉANIMATION

Les blocs opératoires, les services de réanimation et les Unités de Surveillance Continue (USC) jouent un rôle primordial au sein du GHEF. Ils font intervenir de nombreux professionnels différents que ce soit dans leur fonction, leurs horaires de

travail, leurs compétences afin de prendre en charge des flux de patients variés. Ces services se doivent d'interagir avec les services d'hébergement, les laboratoires, l'imagerie médicale, la banque du sang, les urgences et les services logistiques et

techniques. De plus, ils doivent répondre aux plus grandes exigences en termes de sécurité et de qualité des soins. Tous ces facteurs et les contraintes économiques actuelles imposent des évolutions dans la conception et le fonctionnement des

blocs opératoires, Salles de Surveillance Post-Interventionnelle (SSPI) et réanimations-USC, qui ont été prises en compte dans l'élaboration du contrat de pôle signé le 15/02/2018 : concentration et mutualisation réfléchies des moyens (personnels, équipements, compétences), efficacité.

Le regroupement des activités interventionnelles dans un même lieu, la séparation des patients en 3 flux (ambulatoire, programmé, non programmé), les innovations dans les pratiques d'anesthésie (parcours patient court) et de réanimation sont des éléments nouveaux pouvant participer à l'amélioration de la prise en charge des patients.

Le contrat de pôle se caractérise par la mise en place de nombreux projets nouveaux tels que :

1 - La Récupération Améliorée Après Chirurgie (RAAC)

La RAAC est une approche de la prise en charge globale du patient favorisant le rétablissement précoce de ses capacités après la chirurgie. Après un état des lieux des procédures de RAAC existantes dans les services de chirurgie et d'anesthésie de l'ensemble du GHEF, une mise en place progressive de la RAAC dans les différents services a déjà eu lieu, par le site de Marne-la-Vallée. Le « jeûne moderne » vient s'inscrire dans ces nouvelles modalités de prise en soins.

Des réunions de suivi sont mises en place.

2 - Hypnose médicale

Développement sur les 3 sites de la pratique de l'hypnose, pour la gestion de la douleur et du stress avec consultations d'infirmières associées.

La consultation d'hypnose a plusieurs objectifs :

- La gestion du stress pré-opératoire ou pré-accouchement,

- La gestion de la douleur aiguë pré, per et post-opératoire,
- La gestion de la douleur chronique.

Les résultats attendus sont :

- L'augmentation et la satisfaction de la patientèle (questionnaire de satisfaction),
- La participation à la RAAC avec diminution du temps d'hospitalisation, des drogues d'anesthésie, etc.,
- L'augmentation du turnover en ambulatoire,
- La satisfaction de l'équipe médicale et paramédicale.

La consultation d'hypnose médicale a fait son entrée au GHEF sur le site de Marne-la-Vallée le 30 juin 2017 où elle a lieu tous les lundis et vendredis de 13 à 17h. Elle a connu un franc succès. Les sites de Coulommiers et Meaux ouvrent des plages de consultation en juin 2018. Un véritable partenariat existe avec les médecins anesthésistes, chirurgiens, l'équipe responsable de la gestion de la douleur et soins palliatifs, les équipes médicales et paramédicales. Le soin est personnalisé, le patient partenaire actif. L'hypnose ne se substitue pas aux traitements médicaux. Il s'agit d'une approche complémentaire globale qui en renforce les effets ou aide à mieux les tolérer. Cet outil thérapeutique permet, entre autre, de gérer la douleur, l'angoisse, le stress, l'insomnie. Il permet également de préparer à l'intervention chirurgicale, ou à l'accouchement et de rendre plus confortables et simples, les suites opératoires. L'expérience faisant, le patient est formé à l'autohypnose.

3 - Ouverture de la réanimation 24h/24

En réanimation, les proches ne sont pas de simples visiteurs : ils se révèlent comme acteurs et alliés des soins. Le développement de la relation aux proches des patients répond au besoin d'humanisation. Dès lors, cette spécialité ne s'envisage plus uniquement sous l'angle de la médecine de pointe, elle s'ouvre également aux approches relationnelles.

En octobre 2017, le service de réanimation polyvalente du GHEF - site de Marne-la-Vallée voit naître le projet « Ouvrir 24h/24 ». En premier lieu, la qualité de l'accueil des proches est revue avec au sein du service, les salles d'accueil. L'ambiance y est améliorée grâce à des fresques qui ravivent l'atmosphère, un mobilier plus confortable. Parallèlement, un court métrage est tourné pour être projeté en salle d'accueil afin de fournir des clés et des repères aux proches projetés brutalement dans un monde de soins hautement technologiques. L'implication de la famille est encouragée pour placer la famille en véritable partenaire de soins. Par ailleurs, le court-métrage est consultable sur la page Facebook du GHEF.

4 - Fusion et développement des coordinations de prélèvement d'organes et de tissus du GHEF

- La fusion des Cristal Action et Réseau Opérationnel de Proximité (CHPOT),
- Avec le développement de deux nouvelles activités :
 - prélèvement de tissus en chambre mortuaire (autres que les cornées),
 - prélèvement multi-organes et tissulaire sur donneurs décédés après arrêt circulatoire de la catégorie III de Maastricht.

D'autres projets plus spécifiques sont en cours de mise en œuvre : maîtrise des dépenses de santé, gestion et optimisation des plages opératoires. D'autres sont en gestation pour une mise en œuvre dans un second temps :

- Dialyse pérenne au sein de la réanimation de Marne-la-Vallée,
- Accueil des patients poly-contusionnés en collaboration avec collaboration d'autres pôles.

Dr Jean-Jacques LE BONHOMME
Chef de pôle Bloc opératoire - Anesthésie - Réanimation
Grand Hôpital de l'Est Francilien



LE CONTRAT DE PÔLE GÉRIATRIE - SSR

Le pôle Gériatrie - SSR est composé du regroupement des services des 3 filières gériatriques du territoire, ainsi que des Soins de Suite et de Réadaptation Polyvalent (SSRP) et du service Etats Végétatifs Chroniques (EVC) et Encéphalopathie Postérieure Réversible (EPR).

L'opportunité de cette fusion a permis un renforcement des liens entre les équipes de gériatrie des 3 sites et a donné un nouvel élan aux projets de gériatrie, dans une nouvelle vision de territoire en lien avec la filière gériatrique du Nord-Est francilien. Un état des lieux a été effectué au niveau de

l'existant, des ressources, des besoins, des richesses et failles dans le parcours du patient. Le lien a été fait également avec nos collègues de l'établissement de Jouarre dans le cadre du Groupement Hospitalier de Territoire (GHT) et du Projet Médical partagé (PMP). A l'issue d'une fusion avec le GHEF prévue début 2019

cet établissement intégrera le pôle Gériatrie - SSR.

C'est ainsi que le projet du pôle Gériatrie - SSR est né, alliant à la fois réflexion sur la qualité de la prise en charge, besoins des personnes âgées de notre bassin de vie, efficacité et réflexion économique.

Un des premiers projets proposé par le pôle est celui de l'augmentation capacitaire des courts séjours de gériatrie à 30 lits (soit 13 lits supplémentaires sur le GHEF).

Ce projet a pour but de répondre à une augmentation croissante du nombre de personnes âgées hospitalisées sur notre bassin de vie. Il permettra une meilleure fluidité de la filière gériatrique, un désengorgement des urgences, une amélioration de la qualité de prise en charge des personnes âgées et

enfin permettra de développer des prises en charge spécifiques (chirurgie de la personne âgée, hématogériatrie, oncogériatrie, etc.).

Le recrutement de nouveaux médecins gériatres a permis une augmentation capacitaire dès janvier 2018 sur le site de Meaux, les 2 autres sites verront leur capacité augmenter dès mai 2018.

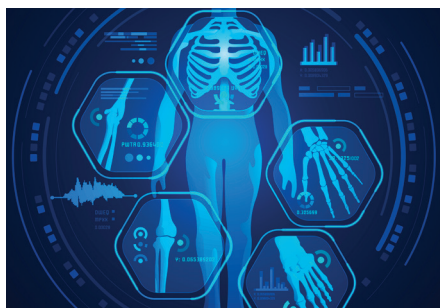
Le second projet important du pôle est celui des unités de SSR qui subiront de profonds changements, d'une part en raison du déménagement des SSR de Coulommiers sur le site René Arbeltier (bâtiment rénové), d'autre part par la vente du site d'Orgemont et la cession des autorisations à un opérateur privé (négociation en cours). Un partenariat fort « public-privé » sera réfléchi.

L'année 2018 est une année clé dans le financement des SSR en raison de l'arrivée

de la Dotation Modulée à l'Activité (DMA) modulant le financement à l'activité (pour 10% la première année) nous obligeant à améliorer l'exhaustivité et la qualité de nos codages PMSI. Enfin l'année 2018 est également l'année des renouvellements de nos autorisations SSR. De nombreux projets innovants verront le jour dans ce contexte, réfléchis dans une même dynamique de besoins et de qualité de prise en charge de la personne âgée de notre bassin de vie.

De nombreux projets interpôles seront également mis en place afin de répondre aux besoins spécifiques de la personne âgée.

Dr Pascale JOLLY
Chef de pôle Gériatrie - SSR
Grand Hôpital de l'Est Francilien



LE CONTRAT DE PÔLE IMAGERIE MÉDICALE

Le contrat de pôle d'Imagerie médicale incluant le brancardage et la radioprotection, a pour objectif de mieux répondre aux besoins des patients hospitalisés, externes et des urgences en assurant des pratiques garantissant en particulier une sécurité optimale vis-à-vis de l'utilisation des Rayons X (scanner et radiologie).

Cet enjeu est difficile à atteindre, car les demandes d'examen d'imagerie principalement en IRM et scanner sont en augmentation, alors que la démographie des médecins radiologues est défavorable et que l'hôpital est peu attractif.

C'est en tenant compte de ces éléments que le pôle a fait des propositions innovantes comme une coopération public/privé (plateau d'imagerie mutualisé) grâce aux nouvelles possibilités législatives, le rapprochement avec le service d'imagerie du CHU Henri Mondor, l'évolution en profondeur de notre système d'information pour faciliter les prises de rendez-vous et la disponibilité des comptes rendus et des images.

La dimension d'obtention d'un équilibre budgétaire du pôle est un point présent pour l'ensemble des projets et un engagement fort du pôle, même si nous n'avons pas la maîtrise

de l'évolution de la politique de santé.

Coopération public/privé dans le cadre d'un Plateau d'Imagerie Médicale Mutualisé (PIMM)

Ce rapprochement paraît être une solution pour répondre aux enjeux négatifs de la démographie médicale et au manque d'attractivité de l'hôpital mais aussi en libéral et ceux globalement constatés sur la Seine-et-Marne. Il apparaît conforme aux orientations du plan régional de santé en imagerie et au projet médical du GHEF.

Le projet médical du PIMM a pour objectifs de rapprocher les structures d'imagerie médicale hospitalière et libérale pour :

- Améliorer la réponse aux besoins de la population et assurer un accès aux techniques d'imagerie en particulier à l'IRM et au scanner,
- Exercer une imagerie médicale de qualité et qui respecte les recommandations de bonnes pratiques édictées par la profession (guide du bon usage des examens d'imagerie, pertinence des actes),
- Adapter le plateau technique aux avancées technologiques et thérapeutiques en imagerie, selon les moyens et les besoins

identifiés et promouvoir l'innovation,

- Développer la téléradiologie, dans le respect des recommandations professionnelles (charte de téléradiologie),
- Sécuriser la permanence des soins par optimisation des ressources, le recours à la téléradiologie et une organisation territoriale,
- Accompagner les activités de formation et d'enseignement (accueil d'étudiants manipulateurs, d'internes en imagerie, etc.) et de recherche,
- Développer des sur-spécialisations des médecins radiologues.

Des discussions sont en cours avec les acteurs libéraux pour une présentation du projet et avis à l'Agence Régionale de Santé de l'Île-de-France avant la fin d'année.

Système d'information d'imagerie du GHEF

Le système d'information d'imagerie du GHEF comporte 2 outils : le PACS (système d'archivage et de diffusion des images) et le RIS (système de prise de rendez-vous, gestion de l'activité et saisie des comptes rendus) :

- Pour le PACS, le même outil sera déployé sur les sites du GHEF, permettant un accès simple à l'ensemble des images du patient quel que soit le lieu d'hospitalisation et le

lieu de réalisation des examens au niveau du GHEF. La possibilité pour les patients et les médecins extérieurs demandeurs, d'avoir accès aux images tout en garantissant au patient le respect des règles d'accès à son dossier.

- Pour le RIS, le même outil sera déployé sur les sites du GHEF et devrait améliorer l'efficacité des secrétariats avec pour les



Le projet médical du pôle Onco-hématologie - Médecine est construit de manière à structurer territorialement l'offre de soins du pôle et de rendre plus accessible la variété de spécialités qu'il propose.

En hématologie par exemple, une consultation est mise en place sur Marne-la-Vallée depuis février 2017. Cette année, le pôle projette de créer une consultation sur le site de Coulommiers afin de couvrir plus largement les besoins de prises en charge sur le territoire Nord Seine-et-Marne. Egalement à l'étude, la création d'une filière organisée de prise en charge des patients atteints de drépanocytose. Elle devrait être opérationnelle avant la fin de



Le contrat du pôle Pharmacie-Stérilisation de territoire a pour principaux objectifs d'optimiser les organisations et d'améliorer l'efficacité globale du pôle. Cette recherche de rationalisation tient au rôle de prestataire assuré par ce pôle.

La création du GHEF, en janvier 2017, a déjà permis de dynamiser cette démarche et de spécialiser chaque site hospitalier.

Toujours dans cette optique, le pôle initiera pour les quatre prochaines années des projets

patients deux innovations pour faciliter la prise en charge :

- La prise de rendez-vous sera commune aux sites du GHEF avec mise en place d'une prise de rendez-vous possible par internet.
- Les comptes-rendus pourront être diffusés directement par internet à travers une messagerie sécurisée aux médecins demandeurs.

La mise en route du nouveau système d'information devrait se faire entre 2018 et 2019.

Dr Pascal BEROUD
Chef de pôle Imagerie médicale
Grand Hôpital de l'Est Francilien

LE CONTRAT DE PÔLE ONCOHÉMATOLOGIE - MÉDECINE

l'année permettant de suivre environ 300 patients au sein de cette nouvelle structure. Toujours dans cette volonté de proposer à tous les patients du bassin de population couvert par le GHEF le meilleur accès possible aux soins, le pôle a mis en place récemment des consultations de néphrologie-hémodialyse sur Marne-la-Vallée, après celles déployées sur Coulommiers.

La dermatologie, localisée sur Marne-la-Vallée fait également l'objet d'un projet de création d'une filière territoriale et dans la foulée de nouvelles consultations sur les sites de Meaux et Coulommiers, actuellement dépourvus de cette spécialité.

La création d'un Service de Maladies Infectieuses et Tropicales (SMIT) de 12 lits sur Marne-la-Vallée et la réorganisation des CEntres Gratuit d'Information et de Dépistage (CEGID) permettront d'englober les besoins de prise en charge sur le secteur du GHEF.

C'est un projet de premier ordre pour le GHEF et le département car ce service sera en effet le seul à desservir pour ces spécialités médicales la majeure partie du département.

Dr Loïc FOUILLARD
Chef de pôle Oncohématologie - Médecine
Grand Hôpital de l'Est Francilien

LE CONTRAT DE PÔLE PHARMACIE - STÉRILISATION

structurants permettant de conforter la spécificité des sites hospitaliers.

En premier lieu, l'activité de pharmacotechnie actuellement développée sur chaque site hospitalier sera l'objet d'une centralisation sur le site de Marne-la-Vallée à compter de septembre 2018 pour ce qui est de la production des cytostatiques et de septembre 2019 pour les préparations des poches de nutrition parentérale pédiatrique. Il en sera de même concernant l'activité des préparations hospitalières magistrales.

Cette centralisation sur un site unique vise à sécuriser le dispositif en garantissant une traçabilité de la prescription à la distribution.

En second lieu, les stocks de dispositifs médicaux et de médicaments (hors gaz médicaux et solutés) seront regroupés sur un site unique. Ce projet aura lieu en deux temps fin 2018 pour les dispositifs médicaux et au 1^{er} semestre 2019 pour les médicaments. Le site hospitalier sur lequel ces activités seront centralisées est le site de Marne-la-Vallée.

Enfin, le dernier projet structurant porte sur la centralisation de l'activité de stérilisation sur le site de Meaux. Actuellement, ce site assure déjà le traitement du matériel du site de Marne-la-Vallée en plus de celui de Meaux. Ce transfert consistera donc en l'accueil de l'activité de Coulommiers. Il aura lieu fin 2019 début 2020.

La mise en œuvre de l'ensemble de ces projets s'accompagnera également d'une réorganisation des secrétariats de façon à ce

que ces derniers soient installés au plus près de l'activité gérée. De même, une logistique sera mise en place. Plus précisément, des transports logistiques assureront la livraison des différents sites garantissant ainsi sur chacun d'eux la continuité de la prise en charge.

Parallèlement à ces grands projets, le pôle pharmacie de territoire poursuivra ses travaux sur la sécurisation du circuit du médicament et la validation pharmaceutique. En outre,

une réflexion visant à étendre la dispensation nominative, actuellement effective sur les unités de gériatrie (unités de soins de longue durée et établissement d'hébergement pour personnes âgées dépendantes) à d'autres unités de soins sera initiée.

Dr Georges NICOLAOS
Chef de pôle Pharmacie - Stérilisation
Grand Hôpital de l'Est Francilien

LES DERNIÈRES ACTUS

TRAQUER LES VIOLENCES FAITES AUX FEMMES : LE GHEF S'ENGAGE

Les violences faites aux femmes sont un enjeu majeur de santé publique. Elles touchent tous les milieux socio-culturels, religieux, économiques, ruraux ou urbains.

L'Organisation Mondiale de la Santé (OMS) a évalué que les femmes victimes de violences perdent entre une et quatre années de vie en bonne santé.

La Mission Interministérielle pour la PROtection des Femmes contre la violence (MIPROF) indique que les violences conjugales affectent durablement et profondément la santé physique, mentale et génésique des victimes.

En Ile-de-France, rien que pour Paris et la petite couronne, 12 152 faits de violence au sein du couple ont été enregistrés en 2016.

On estime que plus d'une Francilienne sur 10 est victime de violences dans le couple, 11% des femmes de 20 à 59 ans l'ont été dans l'année et que parmi les victimes de violences conjugales 1 Francilienne sur 5 est âgée de moins de 25 ans.

Les violences faites aux femmes constituent également un danger pour la santé maternelle et périnatale multipliant par 1,9 le risque de fausse couche et augmentant de 17% celui d'une naissance prématurée.

L'étude TRAQUE-VFF 1 (Tracer Repérer Accompagner à l'aide d'un Questionnaire les Violences Faites aux Femmes) en obstétrique au Grand Hôpital de l'Est Francilien débutée en 2017 (Dr MARC, U.M.J. et Dr WAFO, gynécologie-obstétrique) a permis de savoir sur ces premiers résultats que 11,5% des femmes suivies pour une grossesse étaient victimes de violences et que 47% subissaient des violences multiples, physiques, psychologiques, sexuelles, économiques.

Le système de santé est le lieu de premier recours pour les femmes victimes de violences : en France, un quart des femmes victimes en parlent premièrement à un médecin (alors que 18% seulement se rendent au commissariat de police).

La mobilisation des services de santé est un des axes de la Convention d'Istanbul,

officiellement Traité n°210 Convention du Conseil de l'Europe sur la prévention et la lutte contre la violence à l'égard des femmes et la violence domestique ratifiée à Strasbourg par l'Union Européenne le 13 juin 2017.

A partir de ces constatations, il apparaît que le repérage des victimes de violences faites aux femmes, maltraitances de toutes natures (verbales, socio-économiques, psychologiques, physiques et/ou sexuelles), doit être un outil diagnostique donné aux soignants dans le monde hospitalier, en particulier dans les services d'urgences.

Avec le soutien de l'A.R.S. Ile-de-France, les services d'urgences du pôle urgences du GHEF (Dr BELKHODJA) sur les trois sites de Coulommiers, Marne-la-Vallée et Meaux appuyés par le service U.M.J. du GHEF (Dr MARC) et avec le soutien des réseaux d'aides aux victimes vont proposer, présentée par les I.A.O. un simple questionnaire de cinq questions, accompagné d'une information, dans l'esprit du dernier plan interministériel de prévention et de lutte contre les violences faites aux femmes.

C'est l'étude TRAQUE-VFF URGENCES GHEF qui est réalisée du 11 juin au 9 juillet 2018, pour toutes les femmes de 18 à 75 ans venant consulter aux urgences du GHEF, sur ses trois sites.

Le questionnaire proposé est concis (5 questions), simple (réponses par oui ou non) et direct (phrases courtes, mais ciblées sur les cinq types de violences que l'on rencontre dans la maltraitance conjugale : verbales [insultes, cris], socio-économiques [relations, finances], psychologiques [intimidations, humiliations], physiques [coups, matériel] et/ou sexuelles [rapports forcés]).

Les femmes victimes pourront être contactées un mois après la réalisation de ce



questionnaire pour en juger des effets, selon les réponses faites.

Cette étude pilote jugera de l'intérêt, de la faisabilité, de l'importance d'un tel dispositif de repérage aux urgences. Si elle s'avère

un bon outil de prévention et de lutte contre les violences faites aux femmes pour les services d'urgence, cette étude TRAQUE-VFF Urgences GHEF pourrait avoir des extensions régionales, inter-régionales et nationales sous l'égide des Agences Régionales de Santé.

Les résultats de l'étude TRAQUE-VFF Urgences GHEF seront l'objet de publications et de communications.

Dr Bernard MARC
Chef de service Unité Médico-Judiciaire
Grand Hôpital de l'Est Francilien

LES URGENCES DU GHEF À MEAUX FONT PEAU NEUVE...



Les travaux ont débuté le 4 juin 2018. L'opération concerne le rez-de-chaussée de l'Aile Sud du Bâtiment A. Elle a pour but d'améliorer la fonctionnalité du service des urgences (qualité sanitaire, qualité des espaces pour les patients, fonctions soins complémentaires, conditions de travail du personnel) en doublant la superficie des lieux (+236 m² à construire), et en réaménageant des locaux existants du secteur soins.

La réhabilitation d'une partie de l'Aile Sud au RDC (Service des Urgences) et l'extension permettront de créer :

- Un ensemble cohérent communiquant entre extension et réaménagement de l'existant,
- Un espace de surveillance rapprochée (6 attentes couchées et 8 attentes assises, dont 2 en fauteuil),
- Un grand local PC médical et soignants,
- 2 boxes d'examen et soins complémentaires,
- Une zone de détente,
- Un local office Patients,
- Un sanitaire PMR complémentaire.

De réaménager dans les surfaces disponibles du secteur soins étendu :

- 1 salle de déchoquage avec 3 postes,
- 1 prise en charge différenciée des patients dès l'entrée en secteur soins (tri cinq et accueil couché),
- Les boxes d'examen et de soins, avec création d'un box complémentaire.

La fin des travaux est prévue pour le mois d'avril 2019.

... Mais pas que :

Par ailleurs, plusieurs axes d'amélioration ont été réalisés sur les urgences du GHEF depuis quelques mois :

- L'achat de matériel NRBC (tente et équipement) pour répondre aux exigences des menaces de situations sanitaires exceptionnelles et ce sur chaque site hospitalier. Le GHEF est à l'heure actuelle reconnu comme l'un des sites dont ce projet est le plus abouti en Ile-de-France,
- L'achat de l'Unité Mobile Hospitalière bariatrique basée à Meaux. C'est une

première dans le département. Le SMUR du GHEF est en effet la seule unité du département à être équipée d'un tel véhicule spécialement adapté aux patients obèses.

- Le déploiement de l'Unité Médico-Judiciaire de territoire avec des consultations proposées désormais sur Meaux.

Des changements aux urgences de Meaux sont en cours de réalisation dans un contexte national de problématique de démographie médicale.

Une politique de recrutement et managériale de modernisation avec l'implication directe de Monsieur COPÉ, de la direction générale et du président de la CME, a été mise en place pour maintenir une attractivité vers ce service qui continuera à apporter des soins de qualité à son bassin de population.

Dr Omar BELKHODJA
Chef de service Urgences
Grand Hôpital de l'Est Francilien

OUVERTURE D'UNE NOUVELLE CONSULTATION DE TRAUMATOLOGIE DU SPORT

Soucieux d'améliorer la qualité de la prise en charge et l'accessibilité aux soins des sportifs, le GHEF va ouvrir une consultation de traumatologie du sport en ville.

A partir du 1^{er} septembre 2018 c'est dans les locaux de l'Office Médical des Sports situés

dans le complexe sportif Tauziet, que les pathologies des sportifs pourront être prises en charge par les Dr BILLARD et MOUDOUD, médecins du GHEF urgentistes, qualifiés et expérimentés en médecine et traumatologie du sport.

Ce service sera mis en place, en étroite collaboration avec les services d'accueil des

urgences et d'orthopédie du site de Meaux et avec le soutien de la mairie de Meaux.

Dr Pierre BILLARD
Médecin Urgentiste et médecine du sport
Grand Hôpital de l'Est Francilien

INAUGURATION DU CENTRE D'ÉVALUATION ET DE SOINS POUR ADOLESCENTS (CESA)



Le nombre d'adolescents décrocheurs scolaires est devenu un problème majeur en termes de santé publique et d'éducation. Lesquels parmi eux sont d'authentiques phobiques scolaires (c'est-à-dire qu'ils ne peuvent pas aller en cours en raison d'une souffrance psychique) ?

C'est pour permettre de répondre à cette question et d'y trouver des solutions adaptées que le Centre d'Évaluation et de Soins pour Adolescents (CESA), a été créé il y a 15 ans en Seine-et-Marne, fondé par 3 institutions : le Grand Hôpital de l'Est Francilien (GHEF), le Centre Médical et Pédagogique pour Adolescents (CMPA) de Neufmoutiers-en-Brie (établissement de la Fondation Santé des Étudiants de France) et l'Éducation nationale.

1 an à peine après s'être installé dans ses nouveaux locaux à Champs-sur-Marne au Parc de la Haute Maison, le CESA a été inauguré le jeudi 24 mai 2018, en présence de Madame Hélène MARIE, Déléguée Départementale de Seine-et-Marne de l'Agence Régionale de Santé Ile-de-France, de Monsieur Vincent BEAUGRAND, Directeur général de la FSEF, Monsieur Damien DURAND, Directeur national des Etudes de la Fondation Santé des Étudiants de France, Monsieur Alexandre THIÉBAULT, Directeur du CMPA de Neufmoutiers-en-Brie et de Monsieur Jean-Christophe PHELEP, Directeur du GHEF. Les responsables médicaux et présidents des Commissions Médicales d'Etablissement du CMPA de Neufmoutiers-en-Brie et du GHEF étaient également présents pour cet événement particulier.

Le CESA est une structure de soins destinée aux adolescents présentant une souffrance psychique ayant un retentissement sur la scolarité. Il accueille les adolescents de 11 à 20 ans, collégiens-lycéens, en cours d'études ou de formation, du Nord de la Seine-et-Marne (77), dans des locaux désormais plus grands, plus modernes et organisés de manière à améliorer la prise en charge des adolescents en difficultés.

Le CESA repose sur une convention entre une structure publique, le Grand Hôpital de l'Est Francilien, et une structure privée le Centre Médical et Pédagogique de Neufmoutiers-en-Brie. Les deux établissements sont également liés, dans le cadre de ce projet à l'Éducation nationale et plus précisément au Rectorat de Créteil.

Le CESA propose un repérage, une évaluation et une prise en charge ambulatoire des troubles psychiques de l'adolescent autour de 3 axes :

- 1 - Les consultations/évaluations où sont rencontrés l'ado et sa famille (parents et fratrie).
- 2 - Le Centre d'Accueil à Temps Partiel (CATTP) qui propose des groupes thérapeutiques pour ados autour de médiations (films, musiques, jeux, sports, créations, etc.) avec pour objectif une remobilisation psychique, affective et cognitive du jeune.
- 3 - Et la Thérapie Familiale (TF) destinée à promouvoir les compétences familiales autour de « leur » ado souffrant de troubles psychiques.

L'accueil est réalisé par une équipe pluridisciplinaire : professionnels de santé (psychiatres, psychologues, infirmiers, assistante sociale) et professeurs de l'Éducation Nationale.

Le CESA offre des prises en charge avec des aménagements de scolarité pour des adolescents présentant des pathologies émergentes souvent associées :

- Décrochages Scolaires liées aux difficultés psychopathologiques
- Addictions (aux écrans, troubles du comportement alimentaire, cannabis, etc.)
- Troubles des conduites, tentatives de suicide, scarifications
- Troubles anxieux et dépressifs, etc.

Depuis la création du CESA, nous observons une augmentation de l'accueil des phobiques scolaires. Plus de 2000 adolescents ont été reçus, scolarisés sur plus de 110 établissements scolaires.

Pour ses fondateurs (GHEF, CMPA, Éducation nationale), le CESA répond à l'objectif de faciliter l'accès aux soins et la prise en charge pour les adolescents, y compris non demandeurs. Il permet dans 95 % des cas de proposer un soin-étude individualisé ainsi qu'un accompagnement à la parentalité et un lieu ressource pour les enseignants face à des ados porteurs de troubles psychiques.

Dr Catherine LAGOUR GONAY
Responsable médicale du CESA
Grand Hôpital de l'Est Francilien

LES NOUVELLES CONSULTATIONS

Une nouvelle consultation pour les patients victimes de violences est désormais proposée sur le site de Meaux

Cette consultation bi-hebdomadaire est dispensée par l'équipe du Dr MARC, chef de service de l'Unité Médico Judiciaire du GHEF.

Pour prendre RDV :

01 61 10 63 56 / 01 61 10 63 57

Une nouvelle consultation de Néphrologie sur le site de Marne-la-Vallée

Une nouvelle consultation de Néphrologie est mise en place sur Marne-la-Vallée.

Cette consultation est dispensée par l'équipe du Dr FARAH, chef de service Néphrologie-Hémodialyse du GHEF.

Pour prendre RDV : 01 61 10 61 61

Une nouvelle consultation d'Hématologie sur le site de Marne-la-Vallée

Une consultation d'Hématologie est désormais proposée sur Marne-la-Vallée tous les vendredis. Cette consultation est dispensée par l'équipe du Dr FOUILLARD, chef de pôle Oncohématologie-médecine et chef de service Hématologie et thérapie cellulaire du GHEF.

Pour prendre RDV : 01 61 10 61 61

Une nouvelle consultation d'infertilité sur le site de Marne-la-Vallée

Depuis peu, une consultation d'infertilité est assurée sur le site de Marne-la-Vallée par les équipes du Service de Gynécologie, Obstétrique et de NatiFiv, Centre d'Assistance Médicale à la Procréation.

Pour prendre RDV : 01 61 10 62 62

AGENDA

MARDI 25 SEPTEMBRE 2018
Atelier Espace éthique
> GHEF - site de Marne-la-Vallée
> Ouvert aux professionnels de santé du GHEF
> Infos à venir sur www.ghef.fr

SAMEDI 17 NOVEMBRE 2018
Journée mondiale du Diabète
> Mairie de Bussy Saint-Georges
> Ouvert à tous
> Infos à venir sur www.ghef.fr
ou sur www.bussysaintgeorges.fr

MARDI 20 NOVEMBRE 2018
Conférence : L'éthique au cœur de notre engagement, entre idéal, pratiques et contraintes
> GHEF - Site de Meaux
> Ouvert aux professionnels de santé du GHEF et externe
Sur inscription à partir de septembre
> Infos à venir sur www.ghef.fr